

## LA CERÀMICA IBÈRICA A L'ARAGÓ, per Josep PIJOAN.



L meu objecte al publicar les reproduccions dels vasos ibèrichs que havien sigut de D. Pau Gil y Gil; de Saragoça, y els que s'han trobat al Puig de Sant Antoni de Calaceit, es fer veure l'existencia d'una escola local a l'Aragó diferent de la d'Elx y de Numancia. En P. Paris va presentar al mon la ceràmica ibèrica y ja va fer prou. Després va volguerla dividir per temes, que ell creia que responien a diferents èpoques, y ara ja veu que s'haurà de rectificar. L'obra capital de seriar cronològicament la ceràmica pintada de l'Espanya preromana, no 's podia fer del primer dia. Quan arribem a conèixer l'edat d'aquesta terra ab dibuixos pintats que surt per tot arreu, anirem segurs en el descobriment de l'Iberia primitiva.

L'únic que sabem, per ara de cert, es que la ceràmica ibèrica ja 's gastava junt ab la grega de figures negres, y que desapareix tot seguit al venir la ceràmica romana. Sense mourens de les nostres estacions aragoneses jo diré allí tal com se troba: — En l'estació més antiga que 'm sembla ser la de Calaceit, jo mateix he recullit coves senceres de trencadiça ibèrica y molts fragments també de la ceràmica grega, ab el barnís negre inconfonible del sigle IV. May però may, ni un bocí de la ceràmica romana saguntina. D. Joan Cabrer, primer explorador del Puig de Sant Antoni y d'altres estacions del vol de Calaceit, (1) no ha recullit tampoch ni una trista senyal de terra romana, y en cambi guarda peces senceres de ceràmica grega y un fragment ab figures negres, que ell anomena de *ceràmica etrusca arcaica*. (Fig. 1.)

Las estacions de Calaceit podrien ser de diferents èpoques. Nosaltres al parlar de la ceràmica 'ns referim sempre a la trobada en la estació principal o més coneguda fins ara, que es la del Puig de Sant Antoni. Calaceit està a l'entrada d'un pla alt, molt hermós, cobert d'oliveres. Tocant a la vila hi ha un petit serradet, y l'última punta es el Puig de Sant Antoni, aon hi havia el poblat ibèrich. Té una vista maravellosa sobre tota la comarca. Per allí es veu la canal, segons diuen plena



Fig. 1. — Fragment de ceràmica grega. Calaceit.

(1) La noticia dels descobriments de Calaceit fou donada pel mateix descobridor D. Joan Cabrer en el *Boletín de la R. Academia de Buenas Letras de Barcelona*, núms. 28 y 30. Un altre noticia més completa y més ilustrada va publicar en el *Boletín del Bajo Aragón*, Octubre del 1908. La crònica de l'ANUARI de l'Institut d'Estudis catalans, de 1907, també en portava la corresponent noticia. Vegis *Boletín de la Academia de la Historia*, Març 1905.

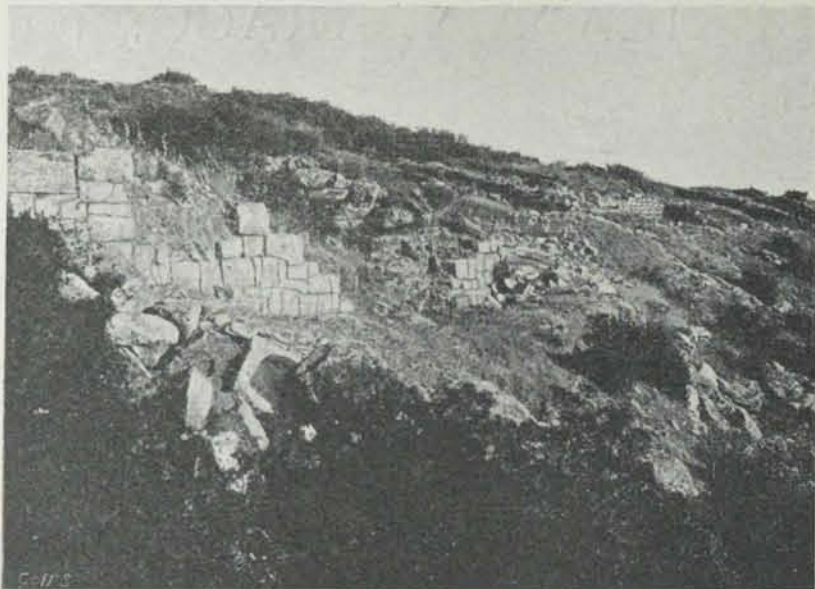


Fig. 2. — Pareds de defensa. Puig de Sant Antoni. Calaceit.

lluny del Puig de Sant Antoni, va recullir dos esteles ibèriques ab relleus de genets y llances y d'una tomba igualment apartada, el candelero de bronzo sostingut pel caballet ibèrich, que ara es al Louvre. No es el nostre objecte estudiar tot això. El poble que vivia a dalt del Puig de Sant Antoni, dominant tota la plana, habitava en cases petites, fetes de pedra ab morter de fanch y ab les parets estucades també ab fanch sense escultura ni pintura enlloch. Les cases formaven un o varis carrers longitudinals, y per la part més accessible, que es la banda de mig dia, s'hi veuen restes d'una defensa circular, feta ab una gran muralla de pedres escuadrades y que domina el camí que puja del pla. (Figs. 2 y 3.)

Desaparescudes les construccions de les cases, no més quedaven sota terra les càmares inferiors cellers, A. B. C. D. E..... (Fig. 4). La mitad d'aquestes càmares era buidada en la pendent de la roca, l'altra meitat de devant era tancada ab parets que han anat timbes avall. Jo estich conven-sut que les construccions del Puig de Sant Antoni eren de dos pisos, perque vaig recullir á la càmara E. els blochs d'argila que havien caigut del sostre, y aquest era fet de tronchs, com si aguantessin un pis, que s'hagués de trepitjar; d'altre modo, la co-

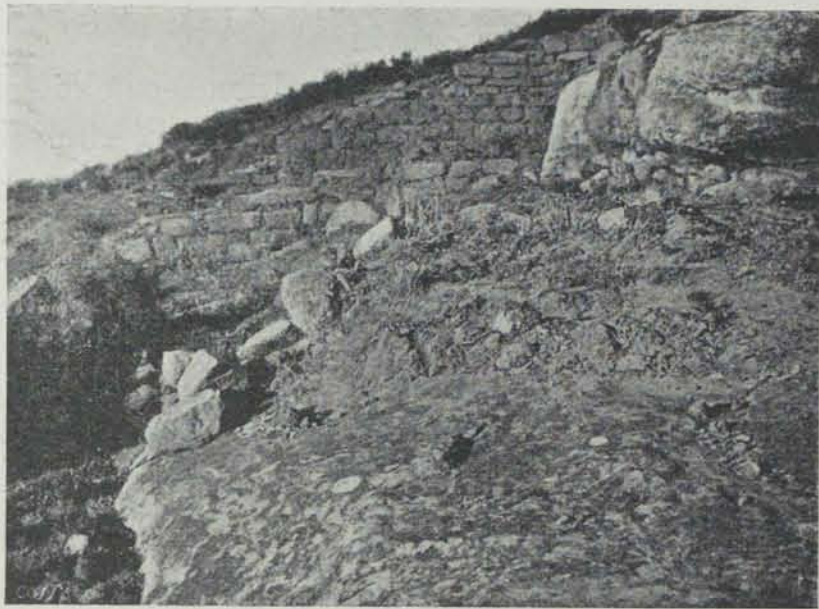


Fig. 3. — Pareds mitjeres de les càmares A-B. Puig de Sant Antoni. Calaceit.

d'estacions ibèriques inexplorades, que 's fica cap al Maestrat y cap a Valencia; per l'altra banda els ulls baixen a buscar les valls del Ebre y del Segre que venen a Catalunya. A dalt al Puig de Sant Antoni avuy no s'hi cultiva res. Es un mont comunal que 's deixa pelat, perque l'aigua s'escorri al hivern a omplir la bassa del poble.

Les troballes de Calaceit han fet molt de soroll, perque D. J. Cabrer, una mica

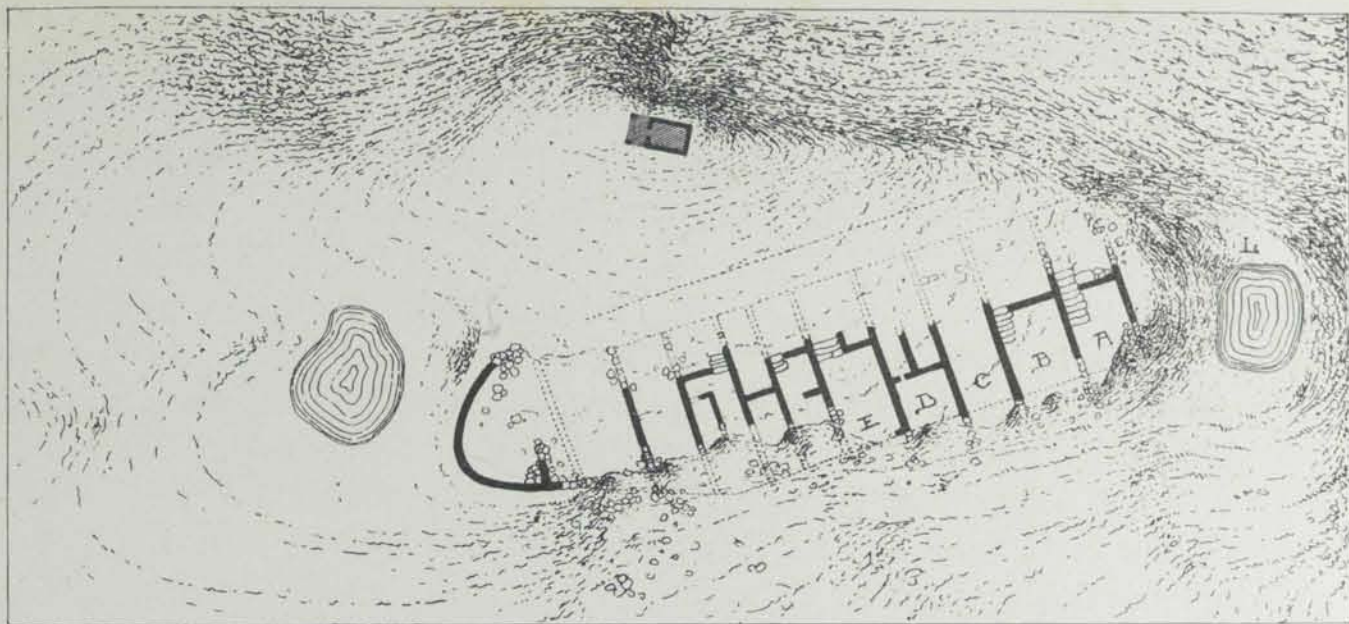


Fig. 4. — Croquis de planta del poblat del Puig de Sant Antoni a Calaceit.

berta hauria anat més prima, sobre un terrat de canyes. (Fig. 5.) Es de creure que aquest segon pis ja vindria al nivell del carrer, y serviria d'habitació, els baixos podrien ser dipòsits d'oli y de grans, que al consumir-se deixen una cendra igual a la dels morts. D'ossos de personas y animals, que sempre en queden al fer la cremació, ni en Cabrer ni jo no en vàrem saber trobar cap. Tota la terra es va xafar perquè el primer pis 's va ensorrar dintre 'ls cellers; no més fa extrany perxò, que l'escala de baixarhi es troba tapada ab pedres y calç, com si abans de la destrucció, es volgués escondir un tresor preciós. Aleshores si que aquella cendra podria ser la dels morts, s'els hauria depositat als sótanos de les cases, seguint la costum prehistòrica d'enterrar la gent a dintre les habitacions.

Els objectes trobats ab la ceràmica no donen una absoluta seguretat cronològica. Son unes quantes puntes de llança de bronze, destrals o *celts* de pedra polida, y eines de pagès de ferro y alguna espasa tan menjada del rovell que ja no 's comprèn la forma que tenia. En una paret un *grafitto* ab cinch lletres ibèriques. Hi havia també molta ceràmica ordinària de pasta grollera sense tornejar.

El fet més important es que d'aquestes càmares inferiors de les cases va sortirne una quantitat enorme de terraça ibèrica barrejada ab molts fragments de ceràmica grega. Al mig de les càmares hi havia efectivament una taula quadrada, feta de pedres y fanch, que en Cabrer sense dubtar es pensa que era l'ara central voltada de les olles cineraries. Aquestos vasos ab cendres estaven apoiats sobre una banquetta d'argila, y eren ànfores de pasta més grollera, sense pintar, fetes al torn y ab quatre nances. La forma es la dels *pitoi* trobats a Creta. La vaixella ibèrica estava escampada per terra, sobre la taula



Fig. 5. — Vigues del sostre de les càmares del Puig de Sant Antoni.

y en els graons de l'escala. Tot va sortir trencat a petits fragments, no més ab molta paciència en Cabrer va reconstituir la forma d'una vintena de vasos.

Entre 'ls fragments despariats, faré notar l'interès de dos dibuixos que per l'intersecció de cícrcols, fan unes esque-

màtiques oves, tretes de motius purament gregs. (Fig. 6.) En P. Paris va recullir a Amarejo fragments ab motius iguals, y n'han sortit també a Empuries, relacionantse per aquest cantó la fàbrica aragonesa ab les escoles mediterrànees desde Elx fins a Narbona. Altres mostres gregues de dibuix son les que decoren els dos plats núms. 9 y 10. Es veu una imitació bárbara com si el pinzell no 's sapigués doblegar per fer els meandres grechs. Segueixen formant majoria les decoracions purament geomètriques, de faixes y cèrcols tirats a compàs. Hi han també les *cabelleres* o línies ondulades paraleles. No hi trobem cap motiu animal ni vegetal, únicament la petita tapadora n.º 9 té la característica zona ab metopes radials, que sembla un eco de les prodigioses pintures dels vasos que don Pau Gil va trobar a La Zaida. En quant a l'edat d'aquests vasos de Calaceit, ho repetim,

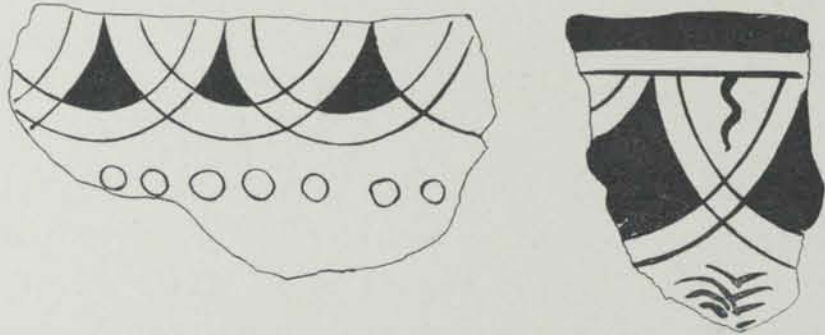


Fig. 6. — Fragments ibèrichs de Calaceit.

vé assegurada per la presència simultània de ceràmica grega y l'ausència de ceràmica romana. Es l'única cosa que 'ls fa inestimables, perquè sabem aon han sigut trobats y coneixem totes les circumstancies del seu descobriment; però ni per les seves mides, ni per la decoració, els vasos de Calaceit arriben may a ser peces de valor.

Anem a descriure els principals que encara guarda D. Joan Cabrer a casa seva. (Figs. 7, 8 y 9.)

1. *Oenochæes* o gerro de panxa cilíndrica. Altura 18 cm. (Fig. 7.) Es una forma que pot trobarse semblant dels vasos prehelènichs de Palaikastro. (*Ant. cret.*, p. XXV, n.º 6.) Decoració de series de línies paraleles ondulades en la panxa y l'esquena del vas, dividides per ratlles verticals com a triglifos. L'hi falten alguns bocins.

2. Igual a l'anterior. Alt. 17 cm. (Fig. 7.) Cabrer, *Bol. del B. Aragón*, Octubre 1908, lam. VII, n.º 4. Decoració de semi cèrcols concèntrichs ab un punt al mig. A l'esquena una zona de meandres formen una cinta. Decorat ab pinzellades al broch y a la nansa. Molt restaurat.

3. *Oenochæes* xato ab la panxa curva clàssica. Alt. 17 cm. A l'esquena del



4 16 5 9

Fig. 7. — Vasos del Puig de Sant Antoni a Calaceit.

vas entre dos bandes una decoració de quarts de cercol concèntrics. L'hi falten alguns fragments.

4. Restes d'una gran tapadora decorada ab cercols concèntrics. (Fig. 7.)

5. Tapadora molt plana. Diàmetre 24 cm. (Fig. 7.) Té una faixa que ocupa tota la superfície, decorada ab unes línies radials de petits cercols concèntrics. A la vora exteriorment, ratlles paraleles formen una estreta zona de triglifos.

6. Gran tapadora cònica. Alt. 26 cm. Diàmetre 34 cm. La superfície exterior decorada per línies ondulades paraleles, disposades en zones radials. Les separen formant metopes uns triglifos fets ab tres línies rectes.

7. Tapadora bombada, sense decoració. Alt. 15 cm. Diàmetre 28 cm.

8. Petita tapadora. 14 cm. de diàmetre. Ab una faixa circular, a la vora, dividida en zones radials. (Fig. 8.) (Vegis P. Paris, t. II, p. 86, reproduint una decoració d'un vas de Meca).



Fig. 8. — Decoració radial desentrotllada de vas n.º 8

9. Plat. Diàmetre 25 cm. (Fig. 7.) Cabrer, *Bol. del B. Aragón*, Oct. 1908, lam. n.º 2. Decorat interiorment pels meandres grechs formant una faixa d'ondes barroeres. Més endins una zona de tres bandes desiguals, y al centre un quadrat ab una creu.



Fig. 9. — Plat de Calaceit. Núm. 10.

10. Plat ab dugues nances. 22 cm. de diàmetre. (Fig. 9.) Cabrer, lam. VII, n.º 2. La decoració igual a l'anterior però encara més barbarament dibuixada com si 'l pinzell no sapigués caminar. A la vora una banda negra y unes dents triangulars.

11. Hidria o olla, de la forma característica de dos conos ajuntats per la secció més ample. Alt. 14 cm. Decorat ab semicèrcols y bandes.

12. Fragment d'un vas igual a l'anterior. No més la part alta. Els cercols de la decoració son complets.

13. Petit vas en forma de copa de curva clàssica, no més ab el peu molt baix. Alt. 12 cm. Té decoració de faixes y ratlles. No tenia nances.

14. Petita copa en forma de kylix del peu massa alt en proporció. Cabrer, lam. VII, n.º 3. No te nances. Alt. 10 cm. Decoració no més ab tres faixes circulars.

15. Petit vas semiesfèrich ab una mica de peu. Alt. 9 cm. Decoració no més que de faixes circulars. Incomplet.

16. Vas de forma cilíndrica, *de sombrero de copa*, la forma més típica de la ceràmica aragonesa. (Fig. 7.) Es un petit vaset ab una nansa, y decorat ab pinzellades formant ondes. Té un gran interès perquè relaciona aquesta ceràmica ab els grans vasos d'altres estacions.

Com se veu les formes per lo general son poch clàssiques, fora del Oenochoes n.º 3, no hi ha una sola peça que conservi pures les línies de la ceràmica grega. En cambi, les olles n.ºs 11 y 12, son d'una neta tradició prehistòrica. Les urnas sense decorar y els Oenochoes, n.ºs 1 y 2, recorden les formes dels vasos prehelènichs de Creta. La decoració habilíssima, quan no 's mou de la gramàtica geomètrica, resulta d'una maladresa desesperant quan imita els meandres clàssichs.

Un altre vas procedent d'aquesta regió serà, ab moltes probabilitats, la gran urna aragonesa de l'Academia de l'Historia de Madrid. Al desmontar jo mateix l'ara o taula central de la càmera E del Puig de Sant Antoni, vaig trobar empastats en la calç molts fragments d'una urna grossa decorada ab les mateixes faixes cercols d'aquella gran ànfora. La forma encare que comú te una curva especial. La trencadiça de ceràmica pintada ab cercols concèntrichs com es la urna de l'Academia de Madrid es va fer servir de grava per lligar el morter. Això indica dos coses. De primer la procedencia d'aquell gran

monument ceràmich de Madrid. Segonament que les decoracions de faixes y cèrcols, eran anteriors a les imitacions dels meandres clàssichs que començaven a introduirse en les fàbriques aragoneses, quan la destrucció del poblat del Puig de Sant Antoni.

Fa trenta anys que D. Pau Gil y Gil, quan encare era solter, va fer els seus descobriments a La Zaida. (Fig. 10.) La viuda es recorda vagament del lloch, y els capellans del poble, que van ajudar a D. Pau Gil en les seves excavacions, també son morts. Els papers del difunt es van cremar y els amichs de Saragoça no coneixen els detalls de l'aventura. El gelós professor de moment va tractar de restaurar els vasos ab fil ferro y lacre, y els primers que va poguer veure enganxats va regalarlos al Museo de Saragoça. Allí van sofrir una nova restauració y s'hi van quedar anys y anys sense que ningú en fes un gran cas, fins que els va publicar en P. Paris, però d'una manera insuficient per fer compendre la magnífica y original fastuositat d'aquelles peces de ceràmica.

Tot lo demés que va sortir de l'excavació de La Zaida, D. Pau Gil y Gil s'ho va guardar a casa seva esperant l'hora, que no venia may, de ferne alguna publicació. Era lo mateix que l'hi passava ab tots els seus tresors: manuscrits, documents, teles aràbigues y armes... ensenyantlos o amagantlos segons l'humor de cada dia. Nosaltres desseguida que va ser mort, vam tenir la fortuna d'adquirir la colecció dels seus vasos ibèrichs pel nostre jove museu de Barcelona. Ab aquesta compra la colecció de peces de ceràmica descobertes a La Zaida quedava definitivament salvada pel nostre país y recullida en dos museos espanyols.

Junt ab la vaixela ibèrica, D. Pau Gil tenia també



Fig. 10.  
D. Pau Gil y Gil.



Fig. 11. — Colecció Gil. Núm. 1. Museo de Barcelona.



Fig. 12. — Colecció Gil. Núm. 2. Museo de Barcelona.

a casa seva molts vasos grechs pintats uniformement del negre y vermell que 's gastaven a les fàbriques italiotes del segle III. La majoria eren pateres planes, ab marques de palmetes y rosetes, y hi havia també un cràter y un kylix del mateix temps. En tota la casa de D. Pau Gil no vàrem saber trobar a la seva mort cap altre fragment de ceràmica grega, y això ens fa pensar que aquells vasos grechs podien haver sortit junt ab les peces ibèriques de La Zaida. No 's comprèn que un home com en Gil que segons diuen ho recullia tot, hagués llensat la terrissa estrangera que per força tenia d'acompanyar els magnífichs vasos de la seva estació ibèrica.

Fora d'això no tenim cap altre senyal per aventurar una època que correspongui a la vaixella de La Zaida. Aquí es quan se troba a faltar la serie dels motius decoratius que 'ns permeti fixar el valor cronològich dels productes de les fàbriques ibèriques. Els vasos devien sortir quasi sencers, no més esquerdats els grossos, com surten sempre els que han estat massa temps a sota terra. Ab paciència es podien enganxar tots; desgraciadament en Gil va canviar d'aficions y dels vasos maltractats s'en va perdre alguna pesa. Vetaquí no més els que queden sencers.





Fig. 13. — Colecció Gil. Núm. 2. Museu de Barcelona.

I. Museu de Barcelona, n.º 9, altura 39 cm., ample de boca, 34 cm. Publicat per Gascó, *Zaragoza artística y monumental*, tom. I. Perrot y Chipiez, *Histoire de l'art dans l'antiquité*, tom VI, pág. 940. Pierre Paris, *L'art et l'industrie etc.*, tom II, pág. 37. Es el vas que per la nota del llibre d'en Perrot y Chipiez va sugestionar a M. Paris l'estudi de la ceràmica ibèrica. D. Pau Gil el va guardar tot restaurat a casa seva fins a la seva mort. (Fig. 11.) Te una forma cilíndrica, ab dugues nançes aixafades que no podien servir ni per lligar la tapadora, ni per aguantar el vas. Es un dels detalls que 'ns fan creure que no podia fer un servey casolà, y que seria probablement una urna cineraria. La decoració grandiosa ocupa en una sola faixa tota la paret exterior del vas, y no està subjectada a cap ordre, ni a cap línia general de simetria, es l'última paraula d'una escola geométrica, un *barroch* d'un art elemental. Cara anterior: Començant per la dreta s'hi veuen: *a*) Unes tiges cargolades en forma de crossa, resseguides ab una segona línia de contorn. *b*) Dos tiges més grans doblegades formant un nus, ab unes segones curves plenes de ratllats dividits per triànguls. A dalt y a baix plantes estilisades omplint els buits. *c*) Dugues crosses contraposades ab un quadrat al mig.

Cara posterior. De dreta a esquerra: *a*) El motiu *c* invertit de la cara an-

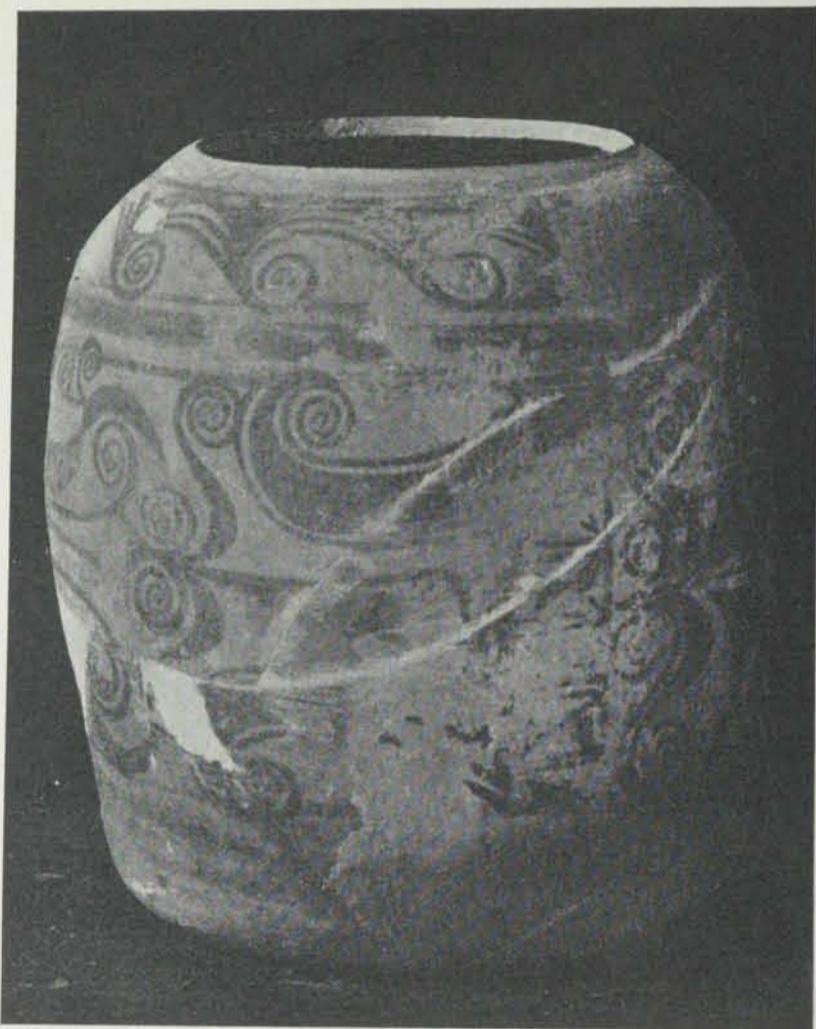


Fig. 14. — Colecció Gil. Núm. 3. Museu de Saragoça.

terior, de manera que formen un grupu simètrich. *b)* El mateix nus *b* de la cara anterior més ample per acabar d'omplir l'espai que queda.

Hem de declarar que no comprenem lo que poden representar aquestes decoracions; de vegades, mirantles molt, hi hem volgut veure l'estilisació dels tronchs tendres de les plantes fibroses, cargolats al moment d'anar a brotar. Apenes es compren perxò cap fulla, ni cap forma animal. El conjunt, de totes maneres, es d'un efecte inexplicable. Es l'art fanàtic de suntuositat y de riquesa, que acumula els elements y retorça les formes: potser vindrà de les decoracions floreal y marines dels vasos micènics, però no 's pot negar que s'a-

comoda al sentiment estètic nacional que 'ns fa complaure en prolongar totes les decadencies.

2. Museu de Barcelona. Sense número. Alt. 41 cm. Ample de boca 40. Molt restaurat. Es pot dir que no existeix més que per la cara del davant. De la mateixa forma cilíndrica de l'anterior. No 's pot saber si tindria les característiques nances, enganxades a la paret com el vas n.º 1. Lo interessant es que va tot plè d'una decoració zoològica. En la cara anterior una tira de gossos, posats els uns sobre dels altres, perseguint un cervo. Es veu començar una altre tira de aucells. (Fig. 12.)

Cara posterior. (Fig. 13.) En queden tres fragments.

En el primer fragment s'hi veu un home tot nu, ab les mans sobre dugues ratlles, que no comprenem bé lo que poden ser: tant ens sembla que l'artista hagi volgut representar un home llaurant, com que aquestes dugues ratlles representin un bastó que ell aguanta ab l'una ma, y una fona que aguanta ab l'altra. A sobre del home s'hi veu encare el tros de la cua d'un aucell.

El segon fragment porta un toro, única representació ceràmica que nosaltres coneixem del toro ibèric y el reste està ocupat per dugues faixes d'aucells.

A sota una ornamentació de motius vegetals estilisats, que trobarem també en altres vasos de la mateixa procedència.

El tercer fragment es un altre troç d'aquesta faixa inferior; y per fi, el quart es sumament interessant, perquè s'hi veuen varis restes de figures humanes. Una d'elles es una figura d'home mutilada, com la del fragment primer, però més avall hi ha un cap de dona ab el pentinat típic de les escultures ibèriques. Porta les rodes d'argenteria, com la Dama d'Elx y les estatués del Cerro de los Santos, o els petits bronzos de la colecció Vives. La dona



Fig. 25. — Colecció Gil. Núm. 4. Museu de Saragoça.

alça el braç ensenyant una grossa ma desproporcionada, y enfront s'hi veu un altre braç y un altra ma, com si perteneixessin a un altre figura relacionada ab l'anterior. Les representacions humanes dels vasos ibèrichs fins avuy eren molt escasses. M. P. Paris apenes si reproduëix mitja dotzena de fragments ab un cap o una cama. M. Albertini, publica també cinch o sis fragments ab figures (*Bulletin hispanique* 1906-1907). Sembla que a Archena s'hi va trobar un vas ab el genet ibèrich, armat de escut y llansa com en les esteles. Ara es diu si en les escavacions de Numancia s'ha trobat quelcom de semblant, y d'Empuries ha sortit aquest any el magnífich fragment, propietat de D. M. Cazorro, que reproduïm en la crònica d'aquest mateix ANUARI.

Però la decoració del vas Gil, de que estem parlant, ensenya moltes coses sobre la manera de representar els ceramistes ibèrichs la figura humana. Primerament, s'els veu dibuixar les formes ab una silueta de color uniforme, imitant la ceràmica grega de figures negres dels sigles V y VI. Després l'estil es també arcàich, tant per la forma del crani, com pel cos cenyit, marcant les anques, com pel contorn de les cames, y manera de expressar els moviments. Els artistes ibèrichs han copiat evidentment vasos grechs ab figures negres, com abans havien imitat les decoracions vegetals y zoològiques dels estils prehelènics. M. P. Paris que no coneixia, al publicar el seu llibre<sup>(1)</sup> les decoracions

(1) *L'art et l'industrie de l'Espagne primitive*, t. II, pàgs. 36 y 37.

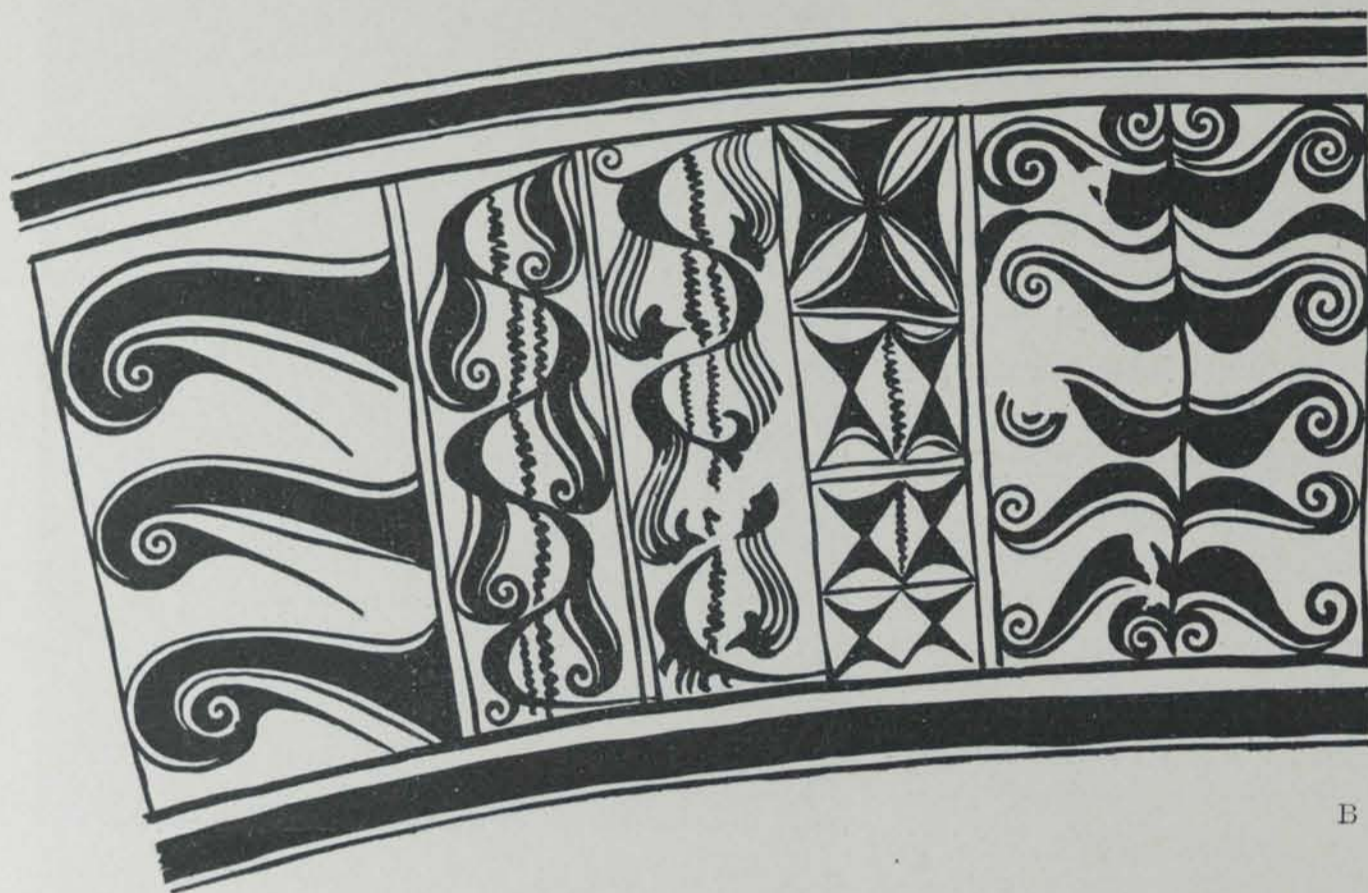


Fig. 16. — Colecció Gil. Desentrotllo de la decoració del vas núm. 4. Museu de Saragoça.

ibèriques imitades de la ceràmica de figures, tracta de explicar la resistència dels ceramistes ibèrics a deixar les seves espirals, cercols y ratlles, perquè progressant tant ràpidament la ceràmica grega, comprenien que may podrien aconseguir als pintors grecs... y perxò tota la ceràmica de luxe de l'Espanya, diu ell, va venir de la Grècia. A nosaltres ens sembla que aquests vasos de la Zaida tant pel seu tamany com per l'art que demostren, senyalen l'esforç dels ceramistes ibèrics de fer també peces de valor. A més fan veure, que si en les manufactures ibèriques hi havia una predilecció especial pels istils geomètrich y vegetal, no 's descuidava tampoch d'imitar els productes més moderns que arribaven de l'Àtica.

Aquests fragments que formen el vas n.º 2 de la colecció Gil, fan veure encara com els pintors ibèrics no sabien abandonar la divisió del camp, en zones verticals. Aixís coloquen les faixes d'auells y gossos, els uns sobre dels altres, formant metopes, sense cap coneixement de la perspectiva, ni de l'art d'agrupar les figures, formant una escena pintoresca.

3. Museu de Saragoça. Sense numeració. Alt. 43 cm. Ample de boca 24. P. Paris, tom. II, fig. 178. Es una variant dels vasos de forma cilíndrica, tancats de la boca. Es un exemplar monumental, el més magnífich de tots els vasos ibèrics que coneixem. Al coll té una faixa de meandres, molt caracte-

A



B

Fig. 17. — Colecció Gil. Desentrotllo de la decoració del vas núm. 4. Museu de Saragoça.

rístichs. A la panxa del vas, hi ha decoració feta ab tiges vegetals cargolades ab una rara habilitat. Tots aquestes espirals, recorden, els temes de decoració micenichs. (Pottier. *Vases antiques du Louvre*. A. 489.) Les formes es combinen sense cap eix de simetria ni horitzontal, ni vertical; no més estàn interrompudes per unes estretes metopes llargues com les generatrius, y plenes, de triàngols apuntats, com en el vas anterior. La tapadora s'ajustaria a la forma curva superior. Reproduit en la fig. 14.

4. Museu de Saragoça. Sense numeració. Alt. 39 cm. Ample de boca 20. P. Paris, tom. II, fig. 178. De forma cilíndrica, igual als 1 y 2. Té la superfície exterior decorada, ab motius vegetals estilissats, distribuïts en zones verticals o metopes de diferent amplada. No té nances, y es pot donchs, començar a mirar per qualsevol banda. Nosaltres donem d'aquest vas una fotografia del conjunt (Fig. 15) y el desenrotllo de la decoració pintada (Fig. 16 y 17), perquè 's vegi com combinaven els seus temes els artistes ibèrichs. Ens escusem de descriure aquestes formes evidentment vegetals y de volguerhi reconèixer fulles de falguera tendre cargolades o plantes marines, o triànguls simbòlics de la generació, reliquies de cultes egeus, supervivencies en la gramàtica ornamental de religions primitives, etc., etc. Tot això fa rodar el cap, y no ens explicaria res dels nostres vasos. Creiem que una mirada a



Fig. 18. — Colecció Gil. Vasos núms. 7 y 5. Museu de Saragoça.

n'els dibuixos servirà més que totes les nostres divagacions. A la boca del vas, hi ha una cresta circular per apoiarhi la tapadora. Nosaltres creiem que tant aquest vas com els anteriors servien d'urnes cineraries.

5. Museu de Saragoça. Sense numeració. Diàmetre 45 cm. Gran gibrell decorat no més en la superfície interior. Està dividit en quatre segments, que cada un d'ells els omple una gran fulla carnososa, com una fulla de nap. Els buits que queden són plens ab creuetes y els mateixos naps, dibuixada l'arrel graciosament. En el centre, un quadrat curvilini y al mig un còrcol ab una creu. En donem una fotografia a la fig. 18 y el dibuix de la decoració a la fig. 20.

6. Museu de Saragoça. Sense numeració. Diàmetre 39 cm. Gran plat circular. Decorat en la superfície interior. La decoració en dugues zones, una de fulles carnososes, un altre de meandres; al mig el còrcol ab la creu. En donem la fotografia a la fig. 19 y la decoració interior a la fig. 21.

7. Museu de Saragoça. Sense numeració. Diàmetre 35 cm. Tapadora decorada interiorment, reproduïda en la fig. 19. Els dibuixos els donem precisos en la fig. 23. Creiem que la seva vista valdrà més que totes les nostres explicacions.

7 bis. Museu de Saragoça. Sense numeració. Diàmetre 35 cm. Tapadora decorada exteriorment ab motius geomètrichs y vegetals. Reproduïda en la fig. 19, y els dibuixos decoratius en la fig. 22. És una saborosa barreja de temes supervivents del període prehelènic.

8. Museu de Barcelona. N.º 10. Diàmetre 21 cm. Tapadora ab la superfície exterior decorada de fulles d'eura, que semblen tretes d'un vas micènic. Reproduïda en la fig. 24. En la part de dins té una marca √

9. Museu de Barcelona. N.º 41. Diàmetre 24 cm. Tapadora ab la superfície exterior decorada de dibuixos radials. Reproduïda en la fig. 24.



Fig. 19. — Colecció Gil. Vasos n.º 6 y 7. Museu de Saragoça.

10. Museu de Barcelona. N.º 42. Tapadora de 21 cm. de diàmetre. Reproduïda fig. 24. Decorada ab els meandres enrotllats que hem trobat en el vas gran n.º 4 y que 's veuen també a fora de la gran tapadora n.º 7. Semblen més imitats de les formes prehelèniques, que de dibuixos de la ceràmica clàssica. (*My Kenische thongefaesse*, pl. II.) A la vora, una graciosa fulla de palma.

11. Museu de Barcelona. N.º 12. Diàmetre 19 cm. Tapadora semblant a l'anterior. Reproduïda fig. 24.

12. Museu de Barcelona. N.º 17. Tapadora de 24 cm. de diàmetre. Reproduïda fig. 24. Decorada ab les fulles carneses que hem trobat en els vasos n.ºs 2 y 3 y en el gran plat n.º 5. Una mica restaurada. Té una marca al interior ///

13. Museu de Barcelona. N.º 46. Tapadora de 18 cm. de diàmetre. Reproduïda en la fig. 24. No té més que ornamentació geomètrica.

14. Museu de Barcelona. N.º 95. Tapadora de 13 cm. de diàmetre. Decorada no més que ab unes pinzellades radials tot el vol. No en donem reproducció.

15. Museu de Barcelona. N.º 96. Diàmetre 10 cm. Petita tapadora decorada ab unes aspes curves radials. No en donem reproducció.

16. Museu de Barcelona. N.º 13. Cràter ab una sola nansa de forma quasi clàssica. Altura 21 cm. Ample de boca 16 cm. El coll està decorat ab un reticulat o tauler d'escachs de imitació clàssica. La panxa té una zona decorada ab semicírcols concèntrics. Es curiosíssima aquesta barreja d'una forma clàssica y de motius clàssics, ab els cercols típics de la ceràmica ibèrica. Reproduït en la fig. 25. Molt restaurat.

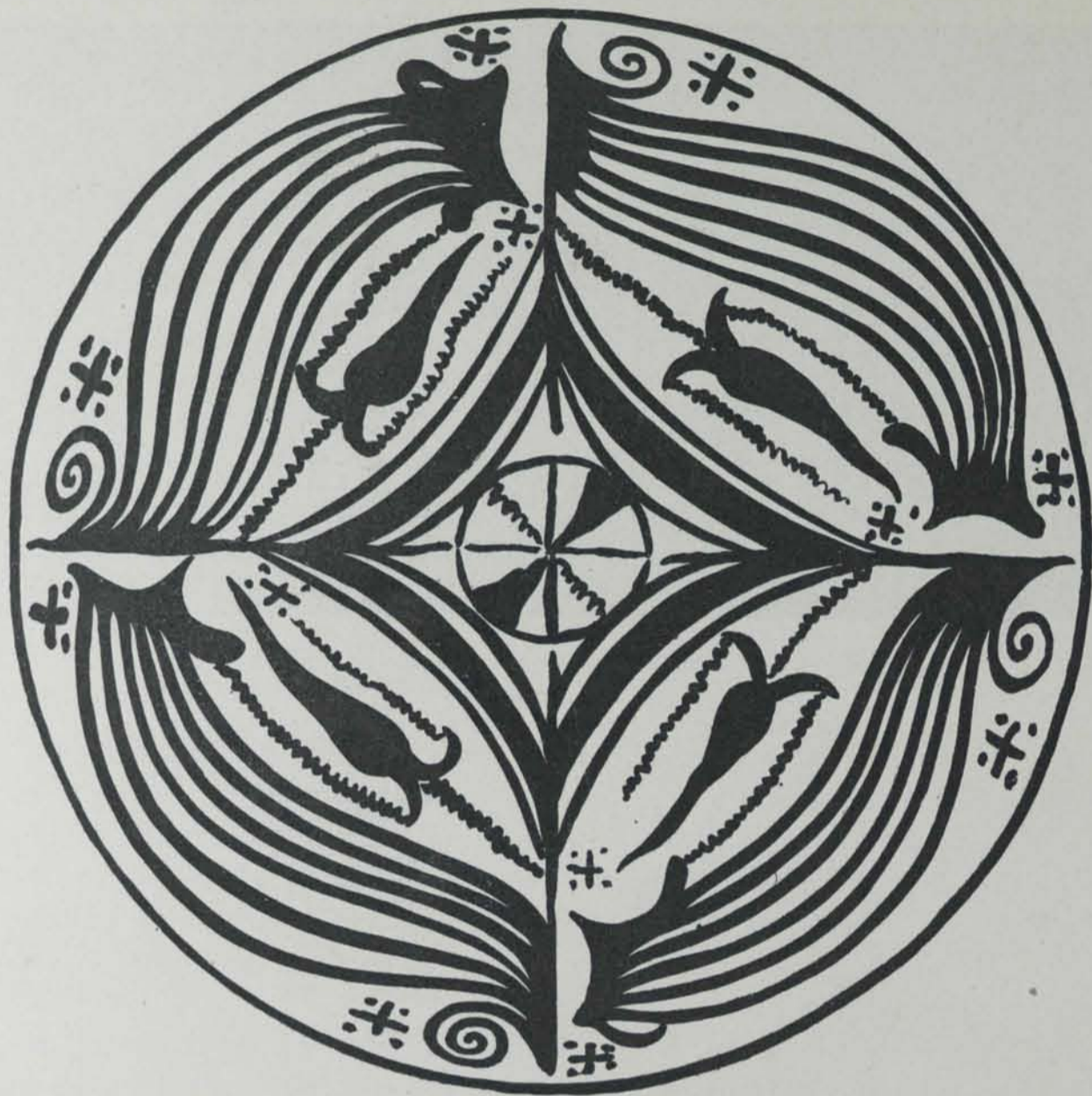


Fig. 20. — Colecció Gil. Decoració del vas núm. 5. Museu de Saragoça.

17. Museu de Barcelona. N.º 94. Cràter semblant a l'anterior de forma potser encare més clàssica, perquè el coll es lleugerament curvo y té dugues nances. Decorat no més ab línies ondulades. Falta tota la panxa y el peu. No ha sigut restaurat. No en donem reproducció.

18. Museu de Barcelona. N.º 45. Olla ab la boca més tancada. Alt. 15 cm. Diàmetre de la boca 10 cm. Reproduit en la fig. 25. Decorada l'espatlla del vas ab meandres.

19. Museu de Barcelona. N.º 44. Pot o gerro de 14 cm. d'alsada. Decorat ab dibuixos elementals fets ab traça, però sense fixarshi gaire. Reproduit fig. 25.

20. Museu de Barcelona. N.º 14. Copa cònica de 14 cm. d'altura. Es una forma típica d'aquesta ceràmica. La nostra fig. 25 la reproduceix cap per vall. Hi falta el peu. Decorada ab dibuixos com la tapadora n.º 7 en que 's veuen podromos de cignes y meandres. Reproduida en la fig. 25.





Fig. 21. — Colecció Gil. Decoració del vas núm. 6. Museu de Saragoça.

21. Museu de Barcelona. N.º 47. Alt. 15 cm. Copa de forma cònica com l'anterior. També li falta el peu. Els dibuixos son simples fulles d'eura. No reproduïda en els nostres gravats.

22. Museu de Barcelona. N.º 43. Vas cilíndric de 13 cm. d'altura per 18 d'amplada en la boca. Té la forma que el conde de Samitier ne diu de «sombbrero de copa invertido». Relaciona aquests vasos menors, ab les grans peces, cilíndriques, núms. 1, 2, 3 y 4. La seva dimensió es la usual d'aquesta forma y es d'una conservació perfecta. Decorat no més ab semicírcols concèntrichs. Reproduït en la fig. 25.

Per últim els fragments hermosíssims reproduïts en la fig. 26, perteneixen a una barreja de trencadiça, que tenia D. Pau Gil també a casa seva, y que ni ell ni nosaltres hem sapigut restaurar. Ara, al museu de Barcelona porten els números 49, 59, 48 y 53.



Fig. 22. — Colecció Gil. Decoració del vas núm. 7. Museu de Saragoça.

El nostre objecte era no més publicar els dibuixos: ens fa peresa entrar en altres consideracions. Aquests vasos no necessiten ser comparats ab res, ni reflexar altres escoles artístiques: ells mateixos per sí sols, son prou interessants. Es veu una escola local a l'Aragó, produint esplèndides ceràmiques, d'un art sever y decidit. Aquesta escola que té en el seu repertori ornamental, motius de les fàbriques llevantines y andaluses, es molt més sobria d'elements vegetals y animals y es complau més en la repetició de les zones y els temes decoratius. A més de les dugues estacions de Calaceit y La Zaida, hi ha la de Belmonte, explorada pel conde de Samitier. Els exemplars d'aquesta última surten sencers y sembla que 's tracta d'una necròpolis. L'ornamentació es del mateix estil, sense vacilar: els meandres curvos, alguna faixa ab eures estilisades: junt ab els semicercols concèntrichs. A la ratlla de Castella, el Marquès de Cerralbo ja troba ceràmica que s'acosta més al tipo de Numancia, ab imitacions del Dipylon. Aixís tindriem per ara: Una escola mediterrànea, que arriba fins a Narbona, una escola aragonesa, y un altra castellana. Sembla també que al mig-dia de



Fig. 23. — Colecció Gil. Decoració del vas núm. 7. Museu de Saragoça.

França apareix un tipus més simple de ceràmica ibèrica ab ornamentació geomètrica, feta ab ratlles de llustre, sense pintar.

En quant a l'estil, l'imitació grega es evident en totes èpoques y en totes les oficines se segueixen fent productes derivats de les escoles prehelèniques, s'imita també la ceràmica arcaica del Dipylon, la grega de figures negres... es van traduint y barrejant els estils fins a l'època romana. La cronologia es lo més enredat. L'estil pot orientar, però no es suficient per fixar l'època de les nostres ceràmiques. Quant M. P. Paris va publicar el seu llibre, l'art prehelènic no era conegut més que per les coses micèniques, y ara ab les troballes de Creta la confusió es més gran. Tot lo ibèric s'assembla més aviat ab lo minoà que ab lo micènic, y reculant els primers models, els orígens de l'art ibèric son cada dia antichs. La serie de datos cronològichs fins avuy coneguts positivament sembla ser aquesta. 1.<sup>a</sup> Època romana: Un vas d'Elx porta a dintre una moneda romana; la ceràmica ibèrica abunda als campaments d'Escipio a Numància. Com a datos incerts, hi ha el d'Ampuries, aon se troba barrejada la



Fig. 24. — Colecció Gil. Vasos núms. 8, 9, 10, 11, 12 y 13. Museu de Barcelona.

ceràmica ibèrica ab la grega y la romana en la mateixa capa. L'Albertini la troba a Elx, també ab fragments grechs y romans. Igual passa a Meca y a l'Amarejo y en mil altres llocs. 2.<sup>a</sup> Epoca grega: A La Zaida (dato incert), es possible que la vaixella ibèrica anés acompanyada dels vasos campanians de vernís negre que guardava D. Pau Gil. A Belmonte tampoch es va trobar ceràmica romana. A Villaricos surten vasos grechs pintats de figures rojes, al costat de peces ibèriques. A Calaceit no 's troba enlloch ceràmica romana, en una mateixa càmara surten els vasos ibèrichs y els grechs italiotes; y es comproba la presència simultànea en un altra part de fragments indígenes — y grechs pintats de figures negres. A Montlaures surt la ceràmica de figures negres al costat dels fragments ibèrichs. Així reculant, arribem fins al sigle VI, però l'estil dels vasos demana encara sempre més. Nosaltres no dubtem que 'ls navegants egeus, directa o indirectament, van portar terrissa prehelènica aquí a l'Espanya y que un dia o altre surtirà. S'ha trobat a l'Italia (Dawkins, *Mycenian vases at Torcello*) no sabem si a Marsella; ¿perque no podia arribar a l'Iberia, aont hi ha una riquesa així de vasos que la reclama com a precedent? Tots aquests estudis de l'art prehelènich estàn començant, ¿qui 's tenia

16

18



19

20

22

Fig. 25. — Colecció Gil. Vasos núms. 16, 18, 19, 20 y 22. Museu de Barcelona.

d'esperar fa pochs anys de trobar lo minoà a la Grecia propia, lo micenich a les ciutats gregues de l'Asia, y fins a l'Italia y a la Galia? Tinguis present que quan s'han exumat els vasos ibèrichs de les estacions més importants: Archena, La Zaida, Elx, no hi havia ningú autorisat per reconeixer un fragment micenich o cretense vingut de l'altre banda del mar: el model al costat de l'imitació. El pagès que reventaba una necròpolis, quin cas n'havia de fer de un petit bocí blanquinós de terriça pintada... A Empuries, ciutat fòcea, seria estrany trobar rastres de la colonisació prehelènica, ni a Numancia ciutat de l'interior. Qui podria més aviat descobrir el primer vas micenich o cretense de l'Espanya, seria en Siret si no estigués tan abstret en comentar els símbols misteriosos d'aquestes arts primitives. Es a la costa llevantina que s'han de trobar els rastres de la vinguda dels vaixells prehelènichs, abans de la colonisació clàssica. En Roman a Ibiza ens sembla que va recullir ceràmica pre-



Fig. 26. — Colecció Gil. Fragments de grans vasos. Museu de Barcelona.

helènica. (*Los nombres é importancia arqueológica etc.*, lam. 18 y 19.) Al menys hi han uns fragments que ell no va saber calificar més que de *ceràmica pelàsgica*.

Si aquests vasos prehelènics no s'han trobat a Espanya, no vol dir de cap manera que no 'n vinguessin. Tampoch s'han trobat fins ara vasos arcaics de Rodes y de les isles, ni la ceràmica del Dipylon, imitada indubtablement per l'escola de Numancia. Els temes barrejats y naturalisats, van durar fins a l'època romana (fins als pintors de terrissa daurada de Manises, podriem dir), però jo crech que ab temps y paciència, arribarem a destriar l'estil de les capes succesives d'aquesta industria espanyola, que fa deu anys no 's conexia y que avuy ens arisquem a ferla durar desde la vinguda dels navegants egeus, al sigle XII a. de J. C. fins al dia en que Escipio va construir els seus *castella* forts devant de Numancia.